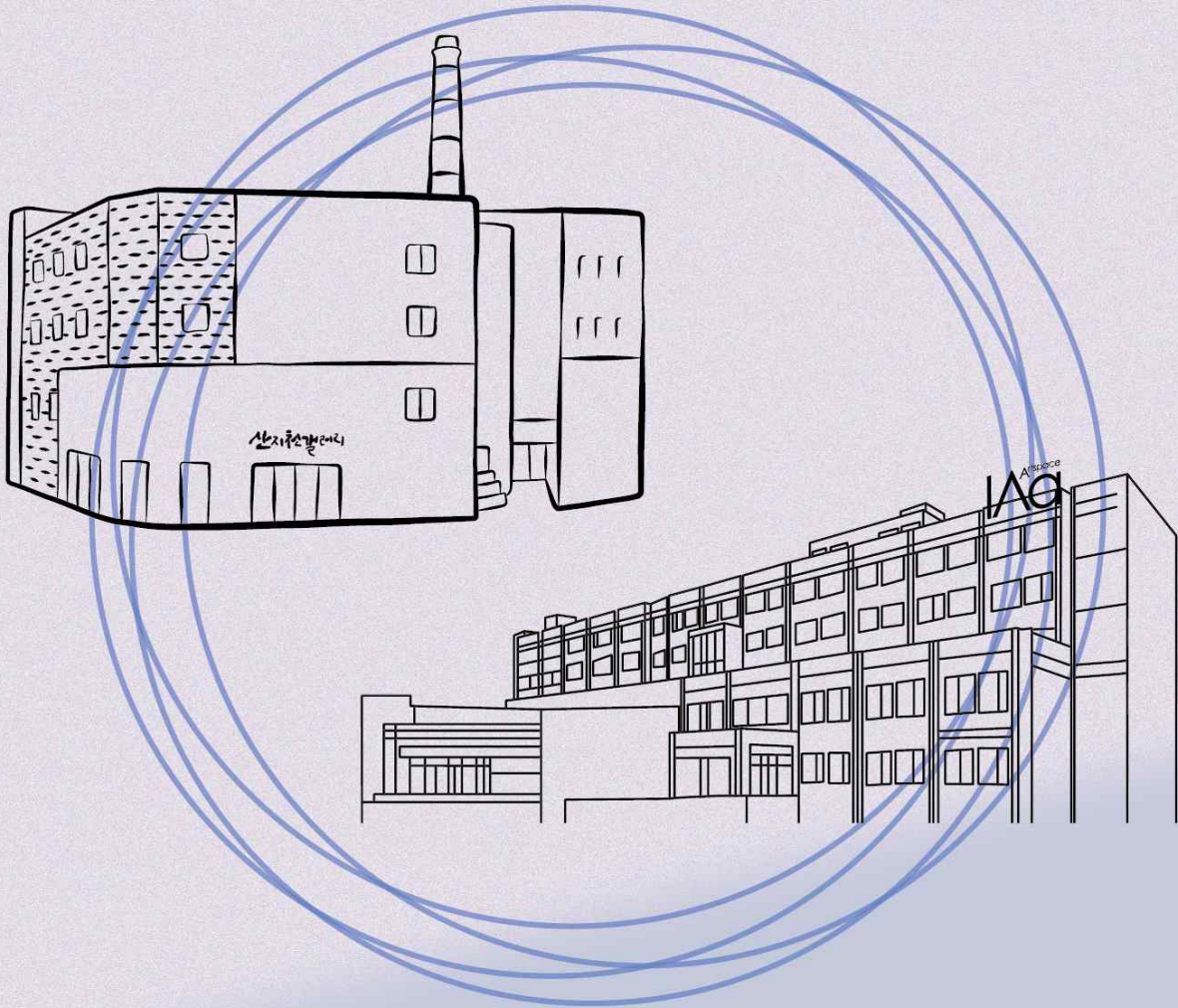


2023 제주 원도심 예술공간 지원사업 공모

SJC GALLERY ARTSPACE IAa

2022.12.30.-2023.1.16



원도심 예술공간

작품발표 지원

예술공간 이아 우수작가 지원

산지천갤러리 우수기획 지원

원도심 예술공간

전시 공간 지원

예술공간 이아 전시실 대관 지원

산지천갤러리 전시실 대관 지원

예술공간 이아

창작/연구 공간 지원

레지던시 '예술치유 이아로'
입주작가 지원 (재공모)

인큐베이팅 '예술치유 클리닉'
입주단체 지원

접수기간

2022.12.30.(금) 10:00
~ 2023.1.16.(월) 17:59

접수방법

국가문화예술지원시스템(NCAS)
온라인 접수

www.ncas.or.kr

결과발표

2023년 1월말
홈페이지 공개 예정

문의) 공간기획팀 064-800-9331,9334 (주말, 점심시간 제외)

CONTENTS

I 공모 안내

| | | |
|----|------------------------|---|
| 01 | 2023년도 주요 변경 내용 | 1 |
| 02 | 공통 사항 ✓ | 4 |
| 03 | 국가문화예술지원시스템(NCAS) 사용안내 | 9 |

II 2023년 지원사업 공모 내용

| | | |
|----|---------------------------|----|
| 01 | 원도심 예술공간 작품발표 지원 | |
| | ▶예술공간 이아 우수작가 지원 | 11 |
| | ▶산지천갤러리 우수기획 지원 | 14 |
| 02 | 원도심 예술공간 전시공간 지원 | |
| | ▶예술공간 이아 전시실 대관 지원 | 17 |
| | ▶산지천갤러리 전시실 대관 지원 | 19 |
| 03 | 예술공간 이아 창작/연구공간 지원 | |
| | ▶레지던시 '예술치유 이아로' 입주작가 지원 | 21 |
| | ▶인큐베이팅 '예술치유 클리닉' 입주단체 지원 | 23 |

<심의위원 추천 공모제> 접수 안내

2023년 제주문화예술지원사업의 공정하고 객관적인 심의를 위해 심의위원 선정 과정에서의 예술현장 의견을 적극 수렴하고자 '심의위원 추천 공모제'를 운영

- 신청주체 : 문화예술 현장에서 활동하고 있는 예술인 또는 문화예술 종사자로서 객관적이고 공정한 예술지원 심의가 가능한 사람 (직접 신청, 추천 가능)
 - 접수기간 : 2023. 1. 2.(월) ~ 2023. 1. 16.(월)
 - 접수방법 : 온라인 접수(기간 내 온라인 추천서 작성 및 제출)
 - 추천분야 : 기초예술분야(문학, 연극, 무용, 음악, 전통, 다원 시각 등)
 - 추천대상 : 전문성, 객관성, 공정성을 갖춘 기초예술분야 심의위원
- ※ 상세내용은 제주문화예술재단 홈페이지 공지사항 참조
※ 문의: 제주문화예술재단 예술지원팀 064-800-9131~7

<지원자 책임신청제> 운영

- “지원자 책임신청제”는 지원신청 시에 예술인(단체)가 예술활동경력과 신청자격 등을 스스로 판단하고 결정하는 제도입니다. 제주문화예술재단은 예술인(단체)의 지원 신청 내용을 신뢰하고, 이를 기반으로 심의를 진행합니다. 부정확한 정보와 자료제출 시 불이익이 발생할 수 있습니다.
- 지원사업자의 사업수행역량 확인을 위해 국가문화예술지원시스템(NCAS) ‘내정보방>내 회원정보’를 작성 및 최신 정보로 수정하시기 바랍니다.

<지원자 의무사항> 안내

- 표준계약서 사용
- 세금 신고 및 납부의 의무, 예술인 고용보험 가입 및 납부의 의무
- 지적재산권, 저작권, 초상권 보호
- 성희롱, 성폭력 발생 예방을 위한 노력
- 주최, 주관, 후원 표기 및 ‘제주인 놀다’ 홍보 게시
- 국가문화예술지원시스템(NCAS) 사용
- [제주원도심예술공간지원사업 보조금 사용 및 정산 안내]에 따른 사업 수행

※ 『산업안전보건법』 제41조에 따라

제주문화예술재단은 “고객의 폭언, 폭행, 그밖에 적정 범위에 벗어난 신체적·정신적 고통을 유발하는 행위로 인한 건강 장애가 발생하거나 발생할 현저한 우려가 있는 경우(부당한 경우)”에는 업무의 일시적 중단(전화연결 종료, 출입제한) 등을 할 수 있으며, 이와 같은 행위가 반복적으로 일어날 때 법률적으로 문제가 되는 유형으로 전환될 수 있음을 알려드립니다.

※ 제주문화예술재단은 「부정청탁 및 금품 등 수수의 금지에 관한 법률(김영란법)」 시행에 따라 부정청탁 및 금품수수를 일절 금지하고 있으며 이러한 행위를 하는 예술인에 대해서는 형사 처벌 또는 과태료가 부과됩니다.

I 공모 안내

01. 2023년도 주요 변경 내용

가. 지속가능한 문화예술활동을 위한 ESG 관련 심의 지표 신설

ESG 가치를 기반으로 기후위기, 탄소중립, 안전관리 등 지속가능한 문화예술활동이 될 수 있도록 심의 지표 마련

| 심 의 지 표 | 사 업 유 형 |
|------------------|--|
| Green 예술 활동 계획 성 | <ul style="list-style-type: none"> ESG가치 기반 지속가능한 예술활동에 대한 계획은 적절한가? (일회용품 자제, 탄소중립, 재생에너지 사용 등) 안전관리에 대한 지침이나 계획은 실현가능성이 있는가? |

나. '예술공간형' 복지 지원의 기틀 마련을 위한 지원규모 및 사업유형 변경 사항

공간지원: 안정적인 전시환경 지원을 위해, '유료 일반대관'에서 '무료 전시공간지원'으로 확대 지원 회차 확대 및 산지천갤러리 전시실 대관 지원 신설

| 사 업 유 형 | 2022년 | 2023년 | 변 경 사 항 |
|------------------------|--------------------------|-----------------------------|-----------------------|
| 예술공간 이아 우수작가 지원 | 지원금 5백만원 전시작가 (선정작가전) | 지원금 7백만원 우수작가 (우수작가 선정전) | 2백만원 증액 명칭변경 |
| 산지천갤러리 우수기획 지원 | 기획전시 (선정기획전) | 우수기획 (우수기획 선정전) | 명칭변경 |
| 예술공간 이아 전시실 대관 지원 | 2전시실 일반대관 4건 지원 | 2전시실 or 1~2전시실 지원 5건 지원 | 지원건수 증대 유형신설, 명칭변경 |
| 산지천갤러리 전시실 대관 지원 | - | 전시실 2~4층 2건 지원 | 유형 신설 |
| 레지던시 '예술치유이아로' 입주작가 지원 | 예술치유컬렉티브 이아로(路) 입주작가 | 레지던시 '예술치유 이아로' 입주작가 | 명칭변경 |

※별도 기재하지 않은 사업유형은 변경사항 없음

다. 지원자격 명확화

| 사업 유형 | 2022년 | 2023년 |
|------------------------------|---|---|
| 산지천갤러리 우수기획 지원 | - 아래 각 항목 중 한 항목 이상에 해당되는 전시기획자 ·최근 3년간('20~'22) 3회 이상 전시기획 경력이 있는 전시기획자 ·예술활동 증명 소지자 | - 아래 각 항목 중 한 항목 이상에 해당되는 전시기획자 ·최근 5년간('18~'22) 3회 이상 전시기획 경력이 있는 전시기획자 ·예술활동 증명 소지자 ·학예사 자격증 소지자(미술분야) |
| 레지던시 '예술치유이아로' 입주작가 지원 | - 최근 5년간 개인전 1회 또는 단체전 5회 이상 경력 | - 최근 5년간 개인전 1회 또는 단체전 5회 이상 경력 ※ 전시경력 인정범위: 국·공립, 사립 미술관 / 지자체, 지역문화 유관기관, 민간기관, 예술단체 등이 운영하는 전시공간 / 대안공간 / 갤러리 |

※별도 기재하지 않은 사업유형은 변경사항 없음

라. 지원사업 다원신청 및 중복선정 기준

[제주 원도심예술공간 지원사업 내 다원신청 및 선정]

| 사업유형 | 예술공간 이아 우수작가 지원 | 산지천갤러리 우수기획 지원 | 예술공간 이아 전시실대관지원 | 산지천갤러리 전시실대관지원 | 레지던시 '예술치유이아로' 입주작가 지원 | 인큐베이팅 '예술치유클릭' 입주단체 지원 |
|------------------------------|--------------------|-------------------|--------------------|-------------------|------------------------------|------------------------------|
| 예술공간 이아 우수작가 지원 | - | 신청 불가 | 신청 불가 | 신청가능 선정 시 택 | 신청가능 선정 시 택 | 신청가능 선정 시 택 |
| 산지천갤러리 우수기획 지원 | 신청 불가 | - | 신청가능 선정 시 택 | 신청 불가 | 신청가능 선정 시 택 | 신청가능 선정 시 택 |
| 예술공간 이아 전시실대관지원 | 신청 불가 | 신청가능 선정 시 택 | - | 신청가능 선정 시 택 | 신청가능 선정 시 택 | 신청가능 선정 시 택 |
| 산지천갤러리 전시실대관지원 | 신청가능 선정 시 택 | 신청 불가 | 신청가능 선정 시 택 | - | 신청가능 선정 시 택 | 신청가능 선정 시 택 |
| 레지던시 '예술치유이아로' 입주작가 지원 | 신청가능 선정 시 택 | 신청가능 선정 시 택 | 신청가능 선정 시 택 | 신청가능 선정 시 택 | - | 신청 불가 |
| 인큐베이팅 '예술치유클릭' 입주단체 지원 | 신청가능 선정 시 택 | 신청가능 선정 시 택 | 신청가능 선정 시 택 | 신청가능 선정 시 택 | 신청 불가 | - |

[재단 내 지원사업 간 다원신청 및 선정]

| 지 원 사 업 구 분 | | 다 원 신 청 | 선 정 |
|----------------------------|-------------------------|---------|----------|
| 예술공간 이아 우수작가 지원 | 제주문화예술지원사업 | 가능 | 사업포기(택1) |
| | 청년예술활동지원 | | |
| 레지던시 '예술치유이아로' 입주작가 지원 | 제주문화예술지원사업: 예술공간프로그램 지원 | 가능 | 사업포기(택1) |
| | 청년예술활동지원: 창작공간 임대료 지원 | 불가능 | 불가능 |
| | 예술곳 산양 레지던시 입주작가 | 불가능 | 불가능 |
| | 가파도 AIR 레지던시 입주작가 | 불가능 | 불가능 |
| 인큐베이팅 '예술치유클리닉' 입주단체 지원 | 제주문화예술지원사업:우수기획창작활동지원 | 불가능 | 불가능 |
| | 청년예술활동지원: 창작공간 임대료 지원 | 불가능 | 불가능 |
| | 예술곳 산양 레지던시 입주작가 | 불가능 | 불가능 |
| | 가파도 AIR 레지던시 입주작가 | 불가능 | 불가능 |

※동일한 내용으로 신청은 불가하며, 선정이후 지원 취소 및 지원금 회수조치 함

※사업별 심의 기간 및 결과발표일이 상이하므로 중복선정 이후 사업 1개를 포기신청 할 경우 2024년 지원사업 신청배제 사항에 해당하지 않음

※2023년 제주문화예술지원사업 중 여러 유형에 선정될 경우 중복으로 지원을 받을 수 있는 사업 유형 포함하여 2개 사업 모두 추진할 수 있음

- 중복선정: 제주원로예술회고인지원, 문화예술연구 및 비평지원, 창작역량강화지원

※별도 기재하지 않은 사업유형은 다원신청 및 선정 모두 가능함

[기타 사항]

| 지 원 사 업 구 분 | | 다 원 신 청 | 선 정 |
|----------------------------|------------------------|---------|----------|
| 인큐베이팅 '예술치유클리닉' 입주단체 지원 | 한국문화예술위원회 '신나는 예술여행' | 가능 | 사업포기(택1) |
| | 한국문화예술회관연합회 방방곡곡 문화공감' | | |

02. 공통 사항 ✓

가. 공모 및 사업기간

- 공고기간 : 2022. 12. 28.(수) ~ 2023. 1. 16.(월)
- 접수기간 : 2022. 12. 30.(금) 10:00 ~ 2023. 1. 16.(월) 17:59:59
(접수 마감일은 시스템 과부하, 안내 지연 등으로 인하여 17시까지 조기접수 권고)
- 사업기간 : 2023. 2. 1.(수) ~ 2023. 12. 31.(일)

나. 지원신청 자격

- 예술인 및 예술단체(국가문화예술지원시스템 회원가입 후 신청 가능)

| | |
|-----|--|
| 개 인 | 공고일 기준 제주특별자치도에 주소를 두고 거주하고 있는 자 ※ 선정된 개인은 최종결과 발표 후 10일 이내에 신청자격 증빙자료를 필수 제출하여야 하며, 증빙자료 미제출 또는 자격 미달이 확인되는 경우에는 선정이 취소됨 [공고일 기준 제주특별자치도 거주 증빙서류: 주민등록초본(공고일 이후 발급된 서류)] |
| 단 체 | 제주특별자치도 소재의 기초예술단체 ※ 제주특별자치도 소재를 증빙하는 사업자등록증, 법인등록증, 고유번호증 중 1종 필수 제출 |

※ 사업유형에 따라 신청 자격이 다르니 해당사업 공고문 반드시 참조

다. 지원신청 불가 개인 및 단체

(1) 지원신청 개인(단체) 부적격 기준

- 대한민국 국적이 아닌 개인
※ 단, 대한민국국적이 아닌 개인 중 '공고일 기준 유효한 예술인활동증명(한국예술인복지재단 발급)'이 가능한 예술인은 신청 가능
- 국립·공립(도·시·구·군립) 문화예술 기관 및 단체
- 정부·지자체, 국·공립, 출자출연기관으로부터 국고·제주특별자치도의 예산을 지원받아 운영되는 단체
※ 위 단체에 소속된 개인의 경우, 해당 소속단체의 사업이 아닐시 '개인'으로 지원 가능
- 학교·종교기관, 친교기관 등 소속·운영 단체
- 언론사 및 언론사 소속 단체
- 초/중/고교 및 대학(교) 재·휴학생
※ 대학원생은 신청 가능하며 단, 대학(교) 전 학기 이수한 졸 업유예자 지원 가능(졸업예정증명서 등 증빙자료 필수 제출)

(2) 과거 지원금 수혜 경력 관련 부적격 기준

- 관계 법령 및 「보조금 운영관리규정」의 처리기준에 따라 지원이 제한된 개인·단체
- 재단으로부터 지원금 반납 통보를 받고 신청접수 기한까지 지원금을 반납하지 않은 개인·단체
- 신청 접수기한까지 전년도 지원사업의 정산보고서를 제출하지 않은 개인·단체
- 2022년에 지원사업을 포기한 개인·단체
 - ※ 정해진 기한 내에 사업을 포기하거나 재단이 정당한 사유로 인정한 경우는 예외로 함

(3) 관련 규정, 법률 및 지침 위반행위자

- 「성폭력범죄의 처벌에 관한 특례법」 제2조의 죄로 형 또는 치료감호의 선고를 받은 자 또는 그 자가 구성원에 포함된 단체
 - ※ 단, 대표권이나 업무집행권, 의결과정에 관여하지 않고 단순히 단체의 구성원 또는 회원인 경우 제외
- 성희롱·성폭력 등의 사유로 기소중이거나 형 집행 중인 자
(「제주문화예술재단 지원금 관리규정」 제7조제5항)
- 「예술인복지법」 제6조의2에 따른 ‘불공정행위의 금지’ 위반으로 신고가 되거나 시정조치를 받은 개인·단체
- 지원신청사업과 관련하여 표절, 임금체불 등의 사유로 형 집행 중인 개인·단체
- 공금횡령 또는 금품수수 등 각종 부패행위에 연루되거나 관련된 개인·단체

라. 지원신청 부적격 사업 및 부적격시 처리 방법

(1) 사업목적 및 내용 부적격 기준

- 단체의 신규 설립에 필요한 경비 지원 사업
- 상업적 목적이 더 크다고 판단되는 기업체 또는 기업체 산하 조직의 사업
- 특정 정파나 정치적 입장에 편향된 사업
- 졸업작품 및 학위청구 관련 발표 사업
- 지원금을 통한 재교부 사업, 경연대회, 공모사업[시상금, 상금심사비, 상품(권) 지급불가]
- 참가비(출품료)를 받는 사업
- 지원금 적립 및 용자 지원 사업
- 시설의 건립 및 매입, 재건축 사업
- 문화예술 창작 및 발표 활동이 아닌 영리 목적의 사업
- 사업 수행 인원 중 50% 이상이 초·중·고·대학생으로 구성된 사업
- 보조사업자가 사업의 일부 또는 전부를 재 위탁하고자 하는 사업
- 타 지원사업 선정사업

(2) 예산 부적격 기준

- 문화체육관광부, 한국문화예술위원회, 예술경영지원센터 등의 국고 및 지방비를 지원받는 사업
- 제주특별자치도 등 지방자치단체 및 제주시, 서귀포시 직접 지원 사업
 - ※ 사업 특성에 따라 사업별로 예외를 둘 수 있으며 해당 사업 공고문을 반드시 참조

(3) 부적격자 및 부적격 사업 응모 시 처리 방법

- 행정심의회에서 탈락처리 및 심의위원회에 결격사유 알림
- 심의의결 후 지원 제외 및 제한대상으로 판명될 경우, 지원결정 취소 및 지원금 회수 조치

마. 심의배제 사항

- (1) 지원신청자격의 조건을 모두 충족하지 않았을 경우
- (2) 신청제한 사항(부적격자, 부적격 사업)에 해당하는 경우
- (3) 지원금 범위를 미달하거나 초과하여 신청할 경우
- (4) 지원신청서 미제출, 사업별 필수제출자료 미제출
- (5) 타 사업에 지원신청(국가문화예술지원시스템 사업유형 잘못 선택)
- (6) 지원신청서 양식 미준수(타 사업유형의 지원신청서 및 전년도 신청서 제출)
- (7) 지원신청서의 주최, 주관이 명확하지 않거나, 지원신청자(단체)가 주체가 아닌 경우(대규모 행사의 부속 사업 등)

바. 지원사업 예산편성 안내

- (1) 사업 목적 달성을 위해 필요한 예술 활동에 소요되는 직접 경비만 지원함
※ 단, 일부 사업유형은 운영경비 지원 가능
- (2) 교부 신청 전 집행한 예산에 대해 보조금으로 보전할 수 없음
※ 단, 심의기간 중 진행되는 사전사업에 대해서 재단이 정당한 사유로 인정한 경우는 예외로 함
- (3) 교부 신청시 사례비 예산 항목 신설 불가 및 지원신청 당시의 사례비(출연료, 원고료, 창작활동비 등) 예산을 초과하여 편성할 수 없음

※ 지원사업 예산편성 내용

| 세목 | 항목 | 세부 내용 |
|--------------|-----------|--|
| 일반수용비 | 사례비 | 출연, 기획, 연출, 평론 등 개인 사례비 ※ 원천세를 포함하여 세전 금액으로 편성 |
| | 홍보 및 마케팅 | 홍보물 제작, 디자인, 온오프라인 홍보 등 |
| | 제작비 | 무대, 세트 등 제작 |
| | 재료비 | 작품 제작에 필요한 재료 구입비 |
| | 발간비 | 도록, 서적 발간 등 |
| | 기타운영비 | 직접적으로 소요되는 기타 비용(작품, 악기 운송비 등) |
| 공공요금 및 제세 | 공공요금 및 제세 | 우편료 등 |
| 임차료 | 대관료 | 공연장, 전시장, 회의장, 부대시설, 연습실 대관료 (※공연장상주단체육성지원사업은 연습실 대관료 편성불가) |
| | 임차료 | 장비, 물품, SW(소프트웨어) 등의 임차료 ※ 사업기간 외 장비, SW 임차 시, 비용 불인정 |
| 복리후생비 | 복리후생비 | 예술인고용보험 사업자부담금 ※ 지원신청 시에는 편성하지 않고, 선정 이후 편성 |
| 사용불가 항목 | | 세부 내용 |
| 일상적인 운영경비 | | 상근직원 인건비, 사무실 임대료, 사무용품 및 집기구입, 공과금, 전화요금 등 단체운영경비 |
| 용역비 | | 사업의 일부 및 전부를 재위탁하는 방식의 용역비 ※ 단체 출연료(세금계산서 발행)는 용역비로 인정 |
| 자본적 경비 | | 자산취득비, 시설비, 수선비, 시설부대비, 전화설비 등 |
| 사업추진비 | | 출연진 식대, 다과비, 업무추진비 성격의 식대, 행사기념품 구입비 등 |
| 행사 답사비 등 비용 | | 교통비, 숙박비, 유류대 등 |
| 재교부 사업 관련 경비 | | 상금, 상금 심사비 등 |
| 기타 사항 | | 해당사업과 직접적인 연관이 없는 간접경비 과세사업자는 지원금으로 부가가치세 사용 불가 보조금 전용카드 사용제한 업종 각종 수수료(인증서발급 수수료, 송금수수료 등) |

사. 지원신청 시 유의사항

[지원자 책임신청제 운영]

- “지원자 책임신청제”는 지원신청 시에 예술인(단체)가 예술활동경력과 신청자격 등을 스스로 판단하고 결정하는 제도입니다. 제주문화예술재단은 예술인(단체)의 지원 신청 내용을 신뢰하고, 이를 기반으로 심의를 진행합니다. 부정확한 정보와 자료제출 시 불이익이 발생할 수 있습니다.
- 지원사업자의 사업수행역량 확인을 위해 국가문화예술지원시스템(NCAS) ‘내정보방>내 회원정보’를 작성 및 최신 정보로 수정하시기 바랍니다.

[지원자 의무사항]

- 표준계약서 사용
- 세금 신고 및 납부의 의무, 예술인 고용보험 가입 및 납부의 의무
- 지적재산권, 저작권, 초상권 보호
- 성희롱, 성폭력 발생 예방을 위한 노력
- 주최, 주관, 후원 표기, ‘제주인놀다’ 개최 공연 및 전시 등록
- 지원사업 대상으로 하는 워크숍 협조
- ‘제주원도심예술공간지원사업 보조금 사용 및 정산 안내’에 따른 사업 수행

- (1) 지원신청자는 반드시 지원 사업별 공모내용(신청자격, 대상사업, 제출자료, 제출방법 등)을 확인 후 지원신청하시기 바랍니다.
- (2) 지원신청서에 개인 및 단체 정보를 허위로 기재하거나, 자료를 허위로 제출할 경우, 관련 법령 및 지침에 따라 지원 결정된 지원금의 전부 또는 일부가 취소될 수 있습니다.
- (3) 지원신청자 활동실적 증빙서류가 지원신청 시 제출서류와 일치하지 않는 경우 해당 증빙은 불인정합니다.
- (4) 지원신청서, 필수제출서류 등이 누락되었을 경우 심의 배제됩니다. 제출 전 심의배제 사항 등을 점검하고 제출해 주시기 바랍니다.
- (5) 중복지원 및 선정 여부는 p2~3 확인 바랍니다.

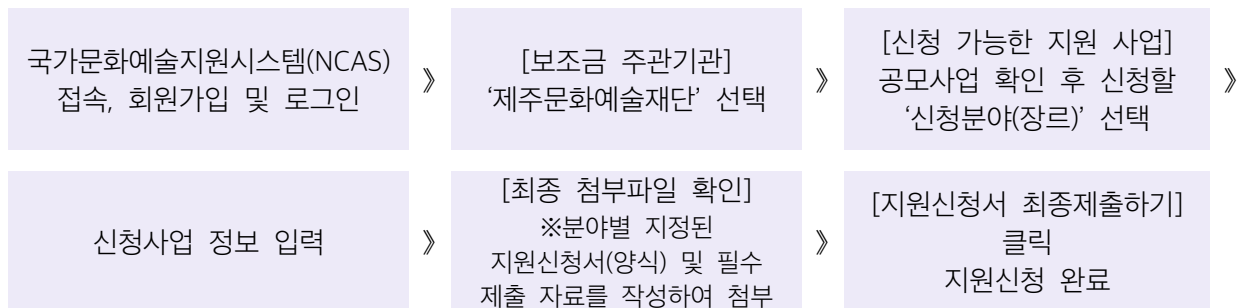
**지원신청서 제출 후
심의배제 사항에 해당되거나 감점이 적용되는 등
불이익에 대한 모든 책임은 지원신청자에게 있습니다.**

03. 국가문화예술지원시스템(NCAS) 사용안내

가. 지원 신청 방법

국가문화예술지원시스템(<https://www.ncas.or.kr>)을 통한 인터넷 신청 접수

- 국가문화예술지원시스템(NCAS) 이외의 전자 우편, 우편, 방문 접수 불가합니다.
 - 단체사업은 대표자 개인 혹은 참여자 개인 ID로 지원신청이 불가합니다.
(신청 접수시 심의배제)
 - 단체 지원신청 시 국가문화예술지원시스템(NCAS) '단체 대표자(개인)' 회원가입 후 '단체' 회원가입 및 지원신청 가능
- 국가문화예술지원시스템(NCAS)의 '내정보방'에 단체 및 대표자 정보, 신청자 정보를 신청 시점 기준으로 수정하여야 합니다.
(개인·단체의 명칭, 대표자명, 주소, 경력사항 등)
- 2023년도 제주원도심예술공간지원사업은 지원신청부터 심의, 교부, 정산의 전체 과정을 국가문화예술지원시스템(NCAS)으로 수행합니다.



나. 사용 시 유의 사항

- (1) 지원신청 마감 당일은 신청자가 몰려 국가문화예술지원시스템 과부하가 예상되니 사전에 지원신청서를 제출하시기 바랍니다.
- (2) 지원시스템 신청 시 지원신청서 미제출, 사업별 필수자료 미제출, 지원신청서 양식 미준수(타 사업 신청서 양식 사용)은 심의에서 배제됩니다.
 ※단, 제출된 첨부파일 내 이미지 등이 손상된 경우 심의 전까지 보완요청 할 수 있음(재단 담당자 요청일로부터 24시간 이내 보완 제출하여야 함)
- (3) 신청 마감일 18시 이전까지 지원신청서 수정 제출이 가능하니, 반드시 작성 내용 및 첨부파일을 다시 확인해 주시기 바랍니다.

국가문화예술지원시스템에 제출된 지원신청서 내용에 대한 모든 책임은 지원신청자에게 있으므로, 이를 유념해 주시기 바랍니다.

II 2023년 지원사업 공모 내용

▶ 예술공간 이아 우수작가 지원

| | |
|----------|---|
| 공모 내용 | □ 예술을 통해 감정적 유대와 치유의 경험을 제공 할 수 있는 시각예술분야 예술가(단체)에 전시 기회 마련 |
| 지원 분야 | □ 치유를 주제로 한 회화, 조각, 조소, 공예, 입체, 설치 등 다양한 시각예술분야의 예술가 및 단체 |
| 지원 규모 | □ 최대 2건(개인 또는 단체) |
| 지원 자격 | <p>□ 개인: 아래 각 항목 중 한 항목 이상에 해당되는 제주 소재 예술가</p> <ul style="list-style-type: none"> - 최근 5년간('18~'22) 개인전 1회 이상 또는 단체전 5회 이상 경력 - 또는 예술활동증명 소지자 (공고일 기준 유효기간이 1개월 이상 남아있어야 함) <p>※선정된 개인은 최종결과 발표 후 10일 이내에 주민등록초본(공고일 이후 발급된 서류)를 제출하여야 함</p> <p>※신청자 포함 2인 이상의 팀 지원신청가능 (지원신청 시 1인이 대표하여 신청)</p> <p>□ 단체: 최근 5년간 3회 이상 전시 실적이 있는 제주 소재 예술단체</p> <p>※공고일 기준 개인: 제주특별자치도 거주지 등록 / 단체: 단체등록증에 소재지 등록</p> |
| 지원 항목 | <p>□ 지원금 각 7백만원</p> <p>□ 예술공간 이아 1 전시실(로비포함) 공간지원(무료)</p> <p>□ 예술공간 이아 내·외부 현수막 3곳</p> <p>※정문 외부 게시대 가로형(350×70cm) / 후문 주차장 입구 세로형(140×590cm) / 후문 전시실 출입구(60×180cm)</p> |
| 전시 기간 | <p>□ 1차: 5.6.(토)~6.18.(일) 36일 (휴관일 제외 일수/전시설치 및 철수 포함)</p> <p>□ 2차: 6.20.(화)~7.30.(일) 36일 (휴관일 제외 일수/전시설치 및 철수 포함)</p> <p>※휴관일(매주 월요일 및 법정공휴일) 제외</p> <p>※공모지원 시, 회차 및 기간 선택 필수</p> |

전시
장소



**필수
의무
사항**

- 전시연계 프로그램 운영 : 1회 이상 진행(오픈식 제외)
- 홍보 인쇄물 제작
 - 레터링: 예술공간 이아 1층 출입문 전시 타이틀 레터링
 - 웹자보: 예술공간 이아 홈페이지 및 온라인 홍보를 위한 웹자보

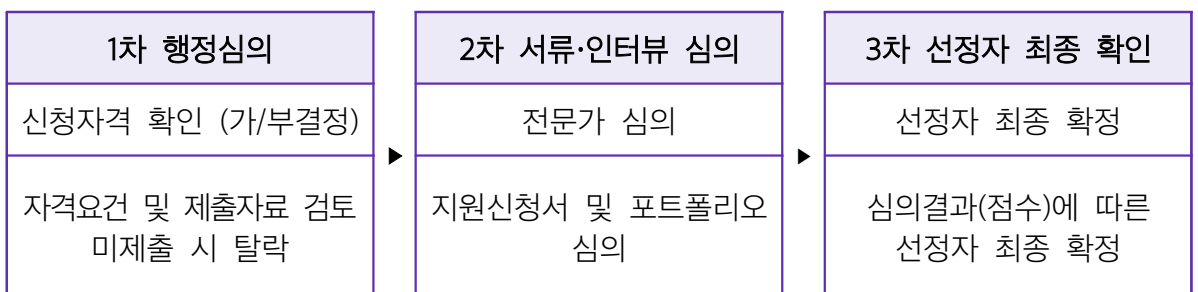
**제출
자료**

- ① 온라인 지원신청서 1부 ※국가문화지원시스템에서 작성
- ② 전시기획서 1부 ※지정서식 사용
- ③ 작품 포트폴리오 1부 ※지정서식 사용 / ※단체 및 팀의 경우 전시 참여 구성원 모두 제출
- ④ 기타 동의서 및 증빙, 서약서 각 1부 ※지정서식 사용
 - 개인정보수집·이용동의서
 - 활동실적자료 또는 예술인활동증명서
 - 기타 심의에 도움이 된다고 판단되는 자료
 - 고유번호증 또는 사업자등록증 첨부
 - 성희롱·성폭력 예방 등에 관한 서약서
 - 지원신청자 확인내용
- 선정 후 제출 서류
 - ※개인: 공고일 기준 제주특별자치도 거주 증빙서류 주민등록초본 (공고일 이후 발급된 서류)
 - ※단체: 공고일 기준 제주특별자치도 소재를 증빙하는 사업자등록증, 법인등록증, 고유번호증 중 1종 필수제출

**유의
사항**

- 신청 시 제출 자료의 누락이 있을 경우 행정심의에서 탈락하므로 유의
- 첨부파일(URL링크, 영상, 음원파일 등)이 최종 제출하는 지원신청서 내에서 열리는지 반드시 확인 필요
- 제출자료는 국가문화예술지원시스템(NCAS)을 통해 지원신청 시 반드시 함께 첨부하여 제출 (지정양식 준수 필수/ 총 용량은 최대 100MB 까지 첨부가능)
- 국가문화예술지원시스템(NCAS)의 '내정보방>내 회원정보' 반드시 작성 및 최신 정보로 수정

**심의
절차**



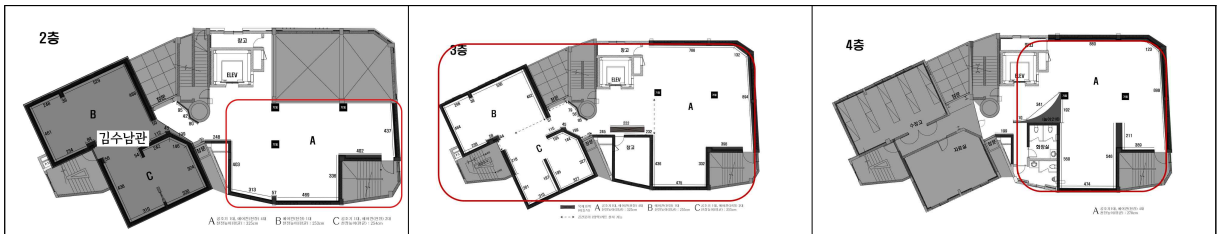
※코로나19 등 감염병 확산 시 정부대응 조치에 따라 심의방식과 절차가 변경될 수 있음

심의
항목

| 심의지표 | 배점 | 심의내용 |
|----------------|----|--|
| 전시목적의 적합성 | 20 | ·전시의 목적 및 의도가 공모목적에 부합하는가? ·전시 개최를 통해 달성하려는 목표와 수준은 적절한가? ·전시 주제가 전시공간(이아갤러리)이 의도하는 '치유'와 관련성이 있는가? |
| 작품의 예술성 | 40 | ·전시 주제와 발표하고자 하는 작품에 대한 계획은 구체적인가? ·발표하고자 하는 작품이 예술적이고 우수한가? -예술성, 독창성, 완성도, 새로운 지평을 제시하는지에 대하여 ·발표하고자 하는 작품 가운데 신작과 기존 발표작의 비율은? |
| 수행역량 | 20 | ·신청 예술인(단체)은 전시를 수행할 역량이 있는가? -창작활동에 대한 예술인의 고민과 표현방식이 명확한가? ·참여인력의 예술적 기량과 경력이 충분한가? |
| 기대되는 성과 | 10 | ·지역문화예술 활성화와 해당분야 발전에 기여할 수 있는가? ·전시를 통해 시각예술 분야의 발전에 기여할 수 있으며 다양성 확보의 계기를 만들 수 있는가? |
| Green 예술활동 계획성 | 10 | ·ESG가치 기반 지속가능한 예술활동에 대한 계획은 적절한가? (일회용품 자제, 탄소중립, 재생에너지 사용 등) ·안전관리에 대한 지침이나 계획은 실현가능성이 있는가? |

▶ 산지천갤러리 우수기획 지원

| | |
|----------|--|
| 공모 내용 | <ul style="list-style-type: none"> □ 역량 있는 기획자에게 전시개최 기회를 부여하고 전문예술공간으로서 현대미술의 새로운 담론을 생산할 수 있는 기회마련 |
| 지원 분야 | <ul style="list-style-type: none"> □ 미디어아트, 사진, 설치, 뉴미디어, 융복합미술 등의 시각예술분야 전시기획 □ ‘제주의 가치와 정신’, 또는 ‘원도심의 과거-현재-미래를 관통하는 기억수집’을 주제로 독창적인 예술언어로 시각화 할 수 있는 전시기획 |
| 지원 규모 | <ul style="list-style-type: none"> □ 최대 1건 (개인) |
| 지원 자격 | <ul style="list-style-type: none"> □ 아래 각 항목 중 한 항목 이상에 해당되는 전시기획자 <ul style="list-style-type: none"> - 최근 5년간(`18~`22) 3회 이상 전시기획 경력이 있는 전시기획자 - 또는 전시기획분야 예술활동증명 소지자 (공고일 기준 유효기간이 1개월 이상 남아있어야 함) - 학예사 자격증 소지자 (미술분야) ※전시참여 내용 가운데 기획 경력만 인정 ※기 발표된 전시기획으로는 지원신청 불가 ※개인전을 위한 전시기획은 심의대상에서 제외 |
| 지원 항목 | <ul style="list-style-type: none"> □ 지원금 2천만원 □ 산지천 갤러리 기획전시실 2,3,4층 공간지원(무료) ※2층 김수남관 제외 □ 산지천갤러리 건물외벽 대형현수막 |
| 전시 기간 | <ul style="list-style-type: none"> □ 5.6.(토)~6.30.(금) 46일(휴관일 제외 일수/전시설치 및 철수 포함) ※휴관일(매주 월요일 및 법정공휴일) 제외 |
| 전시 장소 | <ul style="list-style-type: none"> □ 산지천갤러리 2층 A / 3층 ABC / 4층 A ※2층 김수남관 제외 |



필수
의무
사항

- 신청하는 기획자 1인이 참여작가 2인 이상을 구성하여 지원
 - 전시 참여작가 중 반드시 30%이상은 공고일 기준 제주특별자치도 거주지 등록자여야 함
 - ※최종결과 발표 후 10일 이내에 전시 참여작가의 주민등록초본(공고일 이후 발급된 서류)를 제출하여야 함
- 전시연계 프로그램 운영: 1회 이상 진행(오픈식 및 전시해설프로그램 제외)
- 홍보 인쇄물 제작
 - 포스터: 전시포스터 최소 2장(A2사이즈)
 - 레터링: 산지천갤러리 1층 광장방향 유리벽 전시 타이틀 레터링 1건 (150×280cm)
 - 웹자보: 산지천갤러리 홈페이지 및 온라인 홍보를 위한 웹자보

제출
자료

- ① 온라인 지원신청서 1부 ※국가문화지원시스템에서 작성
 - ② 전시기획서 1부 ※지정서식 사용
 - ③ 참여작가 작품 포트폴리오 1부 ※지정서식 사용
 - ④ 기타 동의서 및 증빙, 서약서 각1부 ※지정서식 사용
 - 개인정보수집·이용 동의서
 - 활동실적자료 또는 예술인활동증명서
 - 기타 심의에 도움이 된다고 판단되는 자료
 - 성희롱·성폭력 예방 등에 관한 서약서
 - 지원신청자 확인내용
 - 선정 후 제출 서류
- ※30%에 해당하는 제주거주예술가의 경우 공고일 기준 제주특별자치도 거주 증빙서류 주민등록초본 (공고일 이후 발급된 서류)

유의
사항

- 개인전을 위한 전시기획은 심의대상에서 제외
- 신청 시 제출 자료의 누락이 있을 경우 행정심의에서 탈락하므로 유의
- 첨부파일(URL링크, 영상, 음원파일 등)이 최종 제출하는 지원신청서 내에서 열리는지 반드시 확인 필요
- 제출자료는 국가문화예술지원시스템(NCAS)을 통해 지원신청 시 반드시 함께 첨부하여 제출 (지정양식 준수 필수/ 총 용량은 최대 100MB 까지 첨부가능)
- 국가문화예술지원시스템(NCAS)의 '내정보방>내 회원정보' 반드시 작성 및 최신 정보로 수정

심의 절차

| | | |
|----------------------------|---------------------|---------------------------|
| 1차 행정심의 | 2차 서류·인터뷰 심의 | 3차 선정자 최종 확인 |
| 신청자격 확인 (가/부결정) | 전문가 심의 | 선정자 최종 확정 |
| 자격요건 및 제출자료 검토 미제출 시 탈락 | 지원신청서 및 포트폴리오 심의 | 심의결과(점수)에 따른 선정자 최종 확정 |

※코로나19 등 감염병 확산 시 정부대응 조치에 따라 심의방식과 절차가 변경될 수 있음

심의 항목

| 심의지표 | 배점 | 심의내용 |
|----------------|----|---|
| 전시목적의 적합성 | 20 | ·전시의 목적 및 의도가 공모목적에 부합하는가? ·전시개최를 통해 달성하려는 목표와 수준은 적절한가? ·전시 주제가 전시공간(산지천갤러리)에 적절한가? |
| 전시 기획력 | 40 | ·전시계획이 명확하고, 구체적인가? ·전시주제와 기획의도가 예술적으로 우수한가? -예술성, 독창성, 완성도, 새로운 지평을 제시하고 있는가? |
| 수행역량 | 20 | ·신청 예술인(단체)은 전시를 수행할 역량이 있는가? -창작활동에 대한 예술인의 고민과 표현방식이 명확한가? ·참여인력의 예술적 기량과 경력이 충분한가? |
| 기대되는 성과 | 10 | ·지역문화예술 활성화와 해당분야 발전에 기여할 수 있는가 ·전시를 통해 시각예술 분야의 발전에 기여할 수 있으며 다양성 확보의 계기를 만들 수 있는가? |
| Green 예술활동 계획성 | 10 | ·ESG가치 기반 지속가능한 예술활동에 대한 계획은 적절한가? (일회용품 자제, 탄소중립, 재생에너지 사용 등) ·안전관리에 대한 지침이나 계획은 실현가능성이 있는가? |

▶ 예술공간 이아 전시실 대관 지원

| | |
|---------------------|---|
| 공모 내용 | □ 다양한 시각예술분야 예술가(단체, 동호회 포함)의 차별 없는 전시 기회 확대 |
| 지원 분야 | □ 회화, 조각, 사진, 설치, 미디어 등 시각예술 분야의 예술가 및 단체(동호회 포함) |
| 지원 규모 | □ 최대 5건(개인 또는 단체) |
| 지원 자격 | □ 창작·예술 활동을 하는 시각예술 분야의 제주소재 예술가 및 단체(동호회 포함) ※공고일 기준 개인: 제주특별자치도 거주지 등록 / 단체: 단체등록증에 소재지 등록 |
| 지원 항목 | □ 예술공간 이아 2전시실 또는 1,2 전시실 공간지원(무료) |
| 2 전시실 | <p>□ 1차: 5.6.(토)~5.26.(금) 18일(휴관일 제외 일수/전시설치 및 철수 포함)</p> <p>□ 2차: 5.28.(일)~6.18.(일) 18일(휴관일 제외 일수/전시설치 및 철수 포함)</p> <p>□ 3차: 6.20.(화)~7.9.(일) 18일(휴관일 제외 일수/전시설치 및 철수 포함)</p> <p>□ 4차: 7.11.(화)~7.30.(일) 18일(휴관일 제외 일수/전시설치 및 철수 포함)</p> <p>※휴관일(매주 월요일 및 법정공휴일) 제외 ※공모지원 시, 회차 및 기간 선택 필수</p> |
| 전시 기간 및 장소 | □ 예술공간 이아 B1 2 전시실 (262.12m ² , E/F/G) |
| | |
| 1, 2 전시실 | <p>□ 5차: 8.1.(화)~8.31.(목) 26일(휴관일 제외 일수/전시설치 및 철수 포함)</p> <p>※휴관일(매주 월요일 및 법정공휴일) 제외 ※공모지원 시, 회차 및 기간 선택 필수</p> |
| 전시 기간 및 장소 | ○ 예술공간 이아 B1 1, 2 전시실 (709.47m ² , 로비 포함 A/B/C/D/E/F/G) |
| | |

필수 의무 사항

- 홍보 인쇄물 제작
- 현수막: 예술공간 이아 내·외부 현수막 게시 ※정문 외부 게시대 가로형(350×70cm) / 후문 주차장 입구 세로형(140×590cm) / 후문 전시실 출입구(60×180cm)

제출 자료

①온라인 지원신청서 1부 ※국가문화지원시스템에서 작성

②전시실 대관 지원신청서 1부 ※지정서식 사용

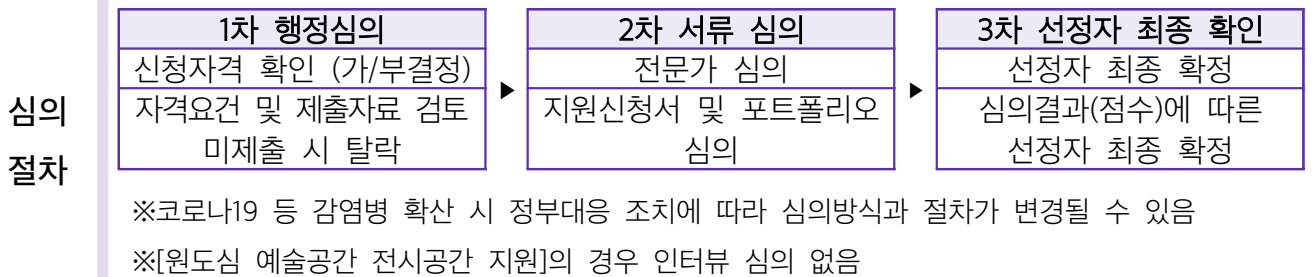
- 전시실 대관 지원신청서
- 전시기획서
- 개인정보수집·이용동의서
- 고유번호증 또는 사업자등록증 첨부
- 성희롱·성폭력 예방 등에 관한 서약서
- 지원신청자 확인내용

③작품 포트폴리오 1부 ※지정서식 사용

- 선정 후 제출 서류
- ※개인: 공고일 기준 제주특별자치도 거주 증빙서류 주민등록초본(공고일 이후 발급된 서류)
- ※단체: 공고일 기준 제주특별자치도 소재를 증빙하는 사업자등록증, 법인등록증, 고유번호증 중 1종 필수제출

유의 사항

- 신청 시 제출 자료의 누락이 있을 경우 행정심의에서 탈락하므로 유의
- 첨부파일(URL링크, 영상, 음원파일 등)이 최종 제출하는 지원신청서 내에서 열리는지 반드시 확인 필요
- 제출자료는 국가문화예술지원시스템(NCAS)을 통해 지원신청 시 반드시 함께 첨부하여 제출 (지정양식 준수 필수/ 총 용량은 최대 100MB 까지 첨부가능)
- 국가문화예술지원시스템(NCAS)의 '내정보방>내 회원정보' 반드시 작성 및 최신 정보로 수정

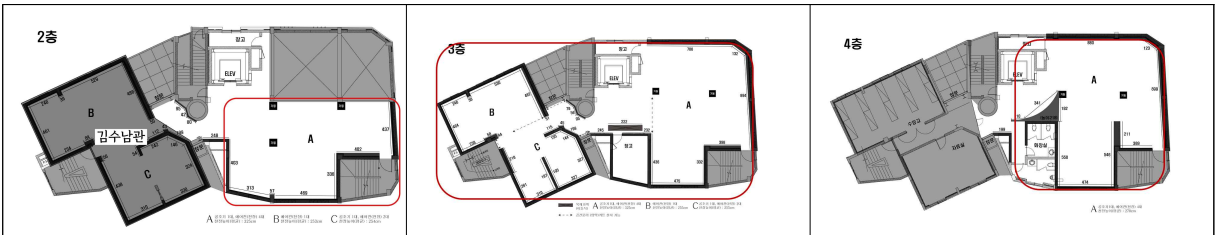


심의 항목

| 심의지표 | 배점 | 심의내용 |
|------------------|----|---|
| 전시목적의 적합성 | 40 | ·작품과 전시 내용이 이아의 공간에 부합하는가? ·전시 계획을 통해 달성하려는 목표와 수준은 적절한가? |
| 창작활동 경력 및 발전가능성 | 30 | ·신청 예술인(단체)의 창작활동 경력은 전시를 수행할 역량이 있는가? -창작활동에 대한 예술인의 고민과 표현방식이 명확한가? |
| 지역문화예술 활성화 및 기여도 | 20 | ·관람객 파급 효과 및 관람객 개발에 기여할 수 있는가? ·지역문화예술 활성화와 해당분야 발전에 기여할 수 있는가? |
| Green 예술활동 계획성 | 10 | ·ESG가치 기반 지속가능한 예술활동에 대한 계획은 적절한가? (일회용품 자제, 탄소중립, 재생에너지 사용 등) ·안전관리에 대한 지침이나 계획은 실현가능성이 있는가? |

▶ 산지천갤러리 전시실 대관 지원

| | |
|----------------|---|
| 공모 내용 | □ 다양한 시각예술분야 예술가의 전시 기회 확대 |
| 지원 분야 | □ 회화, 조각, 사진, 설치, 미디어 등 시각예술 분야의 예술가 및 단체 |
| 지원 규모 | □ 최대 2건(개인 또는 단체) |
| 지원 자격 | □ 창작·예술 활동을 하는 시각예술 분야의 제주소재 예술가 및 단체 ※공고일 기준 개인: 제주특별자치도 거주지 등록 / 단체: 단체등록증에 소재지 등록 |
| 지원 항목 | □ 산지천갤러리 기획전시실 2,3,4층 공간지원(무료) ※2층 김수남관 제외 |
| 전시 기간 | □ 1차: 7.1.(토)~7.30.(일) 26일(휴관일 제외 일수/전시설치 및 철수 포함) □ 2차: 8.1.(화)~8.31.(목) 26일(휴관일 제외 일수/전시설치 및 철수 포함) ※휴관일(매주 월요일 및 법정공휴일) 제외 ※공모지원 시, 회차 및 기간 선택 필수 |
| 전시 장소 | □ 산지천갤러리 2층 A / 3층 ABC / 4층 A ※2층 김수남관 제외 |
| 필수 의무 사항 | □ 홍보 인쇄물 제작 -포스터: 전시포스터 최소 2장(A2사이즈) -레터링: 산지천갤러리 1층 광장방향 유리벽 전시 타이틀 레터링 1건 (150×280cm) -웹자보: 산지천 갤러리 홈페이지 및 온라인 홍보를 위한 웹자보 |



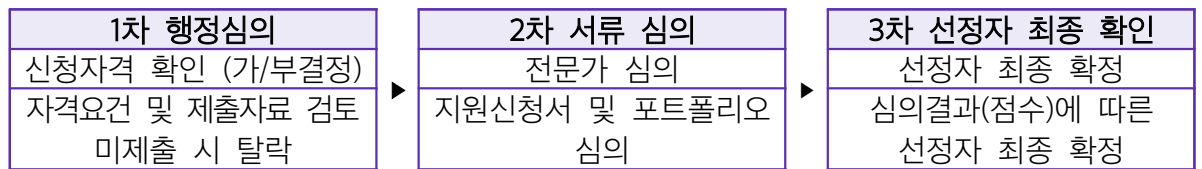
제출 자료

- ① 온라인 지원신청서 1부 ※국가문화지원시스템에서 작성
- ② 전시실 대관 신청서 1부 ※지정서식 사용
 - 전시실 대관신청서
 - 전시기획서
 - 개인정보수집·이용동의서
 - 고유번호증 또는 사업자등록증 첨부
 - 성희롱·성폭력 예방 등에 관한 서약서
 - 지원신청자 확인내용
- ③ 작품 포트폴리오 1부 ※지정서식 사용
 - 선정 후 제출 서류
 ※개인: 공고일 기준 제주특별자치도 거주 증빙서류 주민등록초본(공고일 이후 발급된 서류)
 ※단체: 공고일 기준 제주특별자치도 소재를 증빙하는 사업자등록증, 법인등록증, 고유번호증 중 1종 필수제출

유의 사항

- 신청 시 제출 자료의 누락이 있을 경우 행정심의에서 탈락하므로 유의
- 첨부파일(URL링크, 영상, 음원파일 등)이 최종 제출하는 지원신청서 내에서 열리는지 반드시 확인 필요
- 제출자료는 국가문화예술지원시스템(NCAS)을 통해 지원신청 시 반드시 함께 첨부하여 제출 (지정양식 준수 필수/ 총 용량은 최대 100MB 까지 첨부가능)
- 국가문화예술지원시스템(NCAS)의 '내정보방>내 회원정보' 반드시 작성 및 최신 정보로 수정

심의 절차



※코로나19 등 감염병 확산 시 정부대응 조치에 따라 심의방식과 절차가 변경될 수 있음
 ※[원도심 예술공간 전시공간 지원]의 경우 인터뷰 심의 없음

심의 항목

| 심의지표 | 배점 | 심의내용 |
|------------------|----|---|
| 전시목적의 적합성 | 40 | ·작품과 전시 내용이 산지천갤러리의 공간에 부합하는가? ·전시 계획을 통해 달성하려는 목표와 수준은 적절한가? |
| 창작활동 경력 및 발전가능성 | 30 | ·신청 예술인(단체)의 창작활동 경력은 전시를 수행할 역량이 있는가? -창작활동에 대한 예술인의 고민과 표현방식이 명확한가? |
| 지역문화예술 활성화 및 기여도 | 20 | ·관람객 파급 효과 및 관람객 개발에 기여할 수 있는가? ·지역문화예술 활성화와 해당분야 발전에 기여할 수 있는가? |
| Green 예술활동 계획성 | 10 | ·ESG가치 기반 지속가능한 예술활동에 대한 계획은 적절한가? (일회용품 자제, 탄소중립, 재생에너지 사용 등) ·안전관리에 대한 지침이나 계획은 실현가능성이 있는가? |

▶ 레지던시‘예술치유 이아로’입주작가 지원 (재공모)

| | |
|----------|---|
| 공모 내용 | <ul style="list-style-type: none"> □ 역량있는 예술가(팀)의 안정적인 창작환경을 지원하여 예술 활동에 활력을 얻고, 도민에게 환류 될 수 있는 창작활동 지원 |
| 지원 분야 | <ul style="list-style-type: none"> □ 예술공간 이아를 거점으로 활동하는, □ 치유를 주제로 한 회화, 조각, 조소, 공예, 입체, 설치, 사진, 영상 등 다양한 시각예술분야의 예술가 |
| 지원 규모 | <ul style="list-style-type: none"> □ 최대 5건 (개인 또는 2인 이내 프로젝트 팀) |
| 지원 자격 | <ul style="list-style-type: none"> □ 아래 각 항목 중 한 항목 이상에 해당되는 제주 소재 예술가 <ul style="list-style-type: none"> - 최근 5년간('18~'22) 개인전 1회 이상 또는 단체전 5회 이상 경력 - 또는 예술활동증명 소지자 (공고일 기준 유효기간이 1개월 이상 남아있어야 함) ※전시경력 인정범위: 국·공립, 사립 미술관 / 지자체, 지역문화 유관기관, 민간기관, 예술단체 등이 운영하는 전시공간 / 대안공간 / 갤러리 ※선정된 개인은 최종결과 발표 후 10일 이내에 주민등록초본(공고일 이후 발급된 서류)를 제출하여야 함 ※공고일 기준 개인: 제주특별자치도 거주지 등록 ※신청자 포함 2인 이상의 팀 지원신청가능 (지원신청 시 1인이 대표하여 신청) |
| 지원 항목 | <ul style="list-style-type: none"> □ 예술공간 이아 4층 창작스튜디오 1실 (24시간 이용가능) 및 공용공간 □ 창작지원금 3백만원 □ 작가별 평론가 매칭 및 비평 프로그램 제공 |
| 필수 의무 사항 | <ul style="list-style-type: none"> □ 연중 공간사용(이용수칙(기준) 확인·동의서, 상주(이용)계약서 체결) □ 2월 프리뷰전 / 9월 오픈스튜디오 / 12월 결과보고전 의무 참여 □ 지역연계프로그램 연중 1회 이상 진행 □ 월1회 네트워킹 워크숍 참여 의무 |
| 제출 자료 | <ul style="list-style-type: none"> ①온라인 지원신청서 1부 ※국가문화지원시스템에서 작성 ②작품활동 계획서 1부 ※지정서식 사용 ③작품 포트폴리오 1부 ※지정서식 사용 / ※프로젝트 팀의 경우 구성원 모두 제출 ④기타 동의서 및 증빙, 서약서 각 1부 ※지정서식 사용 / ※프로젝트 팀의 경우 구성원 모두 제출 <ul style="list-style-type: none"> - 개인정보수집·이용동의서 - 활동실적자료 또는 예술인활동증명서 |

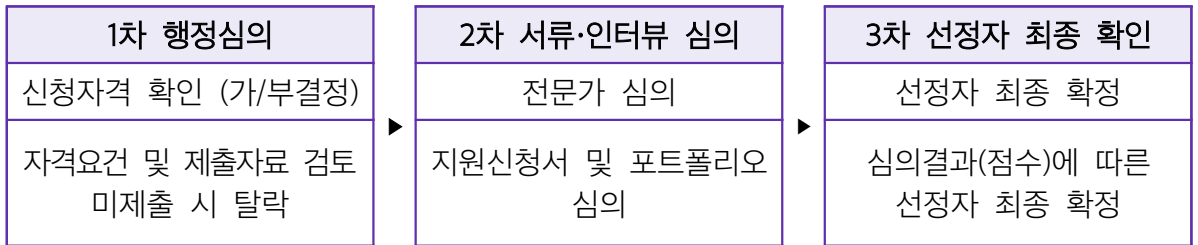
제출 자료

- 기타 심의에 도움이 된다고 판단되는 자료
- 성희롱·성폭력 예방 등에 관한 서약서
- 지원신청자 확인내용
- 선정 후 제출 서류
- ※개인: 공고일 기준 제주특별자치도 거주 증빙서류 주민등록초본(공고일 이후 발급된 서류)
- ※프로젝트 팀의 경우 구성원 모두 제출

유의 사항

- 신청 시 제출 자료의 누락이 있을 경우 행정심의에서 탈락하므로 유의
- 첨부파일(URL링크, 영상, 음원파일 등)이 최종 제출하는 지원신청서 내에서 열리는지 반드시 확인 필요
- 제출자료는 국가문화예술지원시스템(NCAS)을 통해 지원신청 시 반드시 함께 첨부하여 제출 (지정양식 준수 필수/ 총 용량은 최대 100MB 까지 첨부가능)
- 국가문화예술지원시스템(NCAS)의 '내정보방>내 회원정보' 반드시 작성 및 최신 정보로 수정

심의 절차



※코로나19 등 감염병 확산 시 정부대응 조치에 따라 심의방식과 절차가 변경될 수 있음

심의 항목

| 심의지표 | 배점 | 심의내용 |
|----------------|----|---|
| 계획의 적정성 | 20 | ·활동계획을 구체적이고 세밀하게 세웠는가? ·사업 목적과 취지, 특성을 잘 이해하고 있는가 ? ·수행하고자 하는 활동 계획이 '치유' 주제에 적합한가? ·예산이 사업규모에 맞게 편성되었는가? |
| 수행역량 | 30 | ·신청 예술인(단체)은 해당 프로그램을 수행할 역량이 있는가? ·참여인력의 활동실적을 보았을 때, 활동계획을 추진할 수 있는 예술적 기량과 경력이 충분한가? |
| 사업참여도/성실도 | 30 | ·사업에 대한 이해도· 참여도· 성실도가 높은가? ·활동계획에 기반 하여 의무사항 수행 및 사업 실현의 가능성이 충분한가? |
| 기대효과 | 10 | ·지역문화예술 활성화와 해당분야 발전에 기여할 수 있는가? ·도민을 대상으로 한 문화예술 치유효과를 기대할 수 있는가? ·활동을 통해 예술인의 예술적 발전을 기대할 수 있는가? |
| Green 예술활동 계획성 | 10 | ·ESG가치 기반 지속가능한 예술활동에 대한 계획은 적절한가? (일회용품 자제, 탄소중립, 재생에너지 사용 등) ·안전관리에 대한 지침이나 계획은 실현가능성이 있는가? |

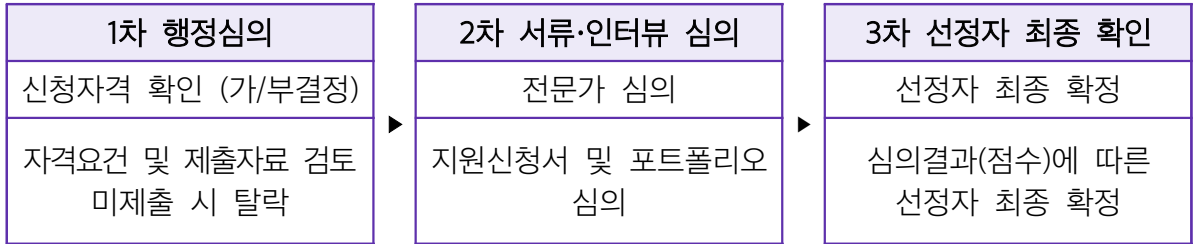
▶ 인큐베이팅‘예술치유 클리닉’입주단체 지원

| | |
|----------------|---|
| 공모 내용 | □ 사회적인 다양한 이슈(환경문제, 세대갈등 등)를 문화예술로 치유 할 수 있는 프로그램을 개발하는 연구 활동 지원 |
| 지원 분야 | □ 장르 제한 없음(시각, 문학, 연극, 무용, 음악, 전통, 다원 등) |
| 지원 규모 | □ 최대 2건 (도내 예술단체 및 2인 이상의 프로젝트 팀) |
| 지원 자격 | □ 창작·예술 활동을 하는 제주소재 예술가 및 단체 ※공고일 기준 개인: 제주특별자치도 거주지 등록 / 단체: 단체등록증에 소재지 등록 |
| 지원 항목 | □ 예술공간 이아 4층 연구공간(아트랩) 1실 및 공용공간 □ 연구활동비 500만원 □ 전문가매칭을 통한 컨설팅 2회 |
| 필수 의무 사항 | □ 연중 공간사용(이용수칙(기준) 확인·동의서, 상주(이용)계약서 체결) □ 지역연계프로그램 연중 1회 이상 진행 □ 월1회 네트워킹 워크숍 참여 의무 |
| 제출 자료 | <p>①온라인 지원신청서 1부 ※국가문화지원시스템에서 작성</p> <p>②활동계획서(기획서) 1부 ※지정서식 사용 - 계획서 작성 시: 연구주제 및 프로젝트 실행 계획을 진단(연구)-치료(실행)-회복(모니터링) 단계 로 작성</p> <p>③활동실적 포트폴리오 ※지정서식 사용 / 3건이내 작성 /프로젝트 팀의 경우 구성원 각자 작성</p> <p>④기타 동의서 및 증빙, 서약서 각1부 ※지정서식 사용 - 개인정보수집·이용동의서 - 고유번호증 또는 사업자등록증 첨부 - 기타 심의에 도움이 된다고 판단되는 자료 - 성희롱·성폭력 예방 등에 관한 서약서 - 지원신청자 확인내용</p> <p>• 선정 후 제출 서류 ※단체: 공고일 기준 제주특별자치도 소재를 증빙하는 사업자등록증, 법인등록증, 고유번호증 중 1종 필수 제출 / 프로그램 수행(참여) 인원에 한해 공고일 기준 제주특별자치도 거주 증빙서류 주민등록초본(공고일 이후 발급된 서류) ※프로젝트 팀: 개인별 공고일 기준 제주특별자치도 거주 증빙서류 주민등록초본(공고일 이후 발급된 서류)</p> |

유의 사항

- 신청 시 제출 자료의 누락이 있을 경우 행정심의에서 탈락하므로 유의
- 첨부파일(URL링크, 영상, 음원파일 등)이 최종 제출하는 지원신청서 내에서 열리는지 반드시 확인 필요
- 제출자료는 국가문화예술지원시스템(NCAS)을 통해 지원신청 시 반드시 함께 첨부하여 제출 (지정양식 준수 필수/ 총 용량은 최대 100MB 까지 첨부가능)
- 국가문화예술지원시스템(NCAS)의 '내정보방>내 회원정보' 반드시 작성 및 최신 정보로 수정

심의 절차



※코로나19 등 감염병 확산 시 정부대응 조치에 따라 심의방식과 절차가 변경될 수 있음

심의 항목

| 심의지표 | 배점 | 심의내용 |
|----------------|----|--|
| 계획의 적정성 | 20 | ·활동계획을 구체적이고 세밀하게 세웠는가? ·사업 목적과 취지, 특성을 잘 이해하고 있는가? ·수행하고자 하는 활동 계획이 '치유' 주제에 적합한가? ·예산이 사업규모에 맞게 편성되었는가? |
| 수행역량 | 30 | ·신청 예술인(단체)은 해당 프로그램을 수행할 역량이 있는가? ·참여인력의 활동실적을 보았을 때, 활동계획을 추진할 수 있는 예술적 기량과 경력이 충분한가? |
| 사업참여도/성실도 | 30 | ·사업에 대한 이해도· 참여도· 성실도가 높은가? ·활동계획에 기반 하여 의무사항 수행 및 사업 실현의 가능성이 충분한가? |
| 기대효과 | 10 | ·지역문화예술 활성화와 해당분야 발전에 기여할 수 있는가? ·도민을 대상으로 한 문화예술 치유효과를 기대할 수 있는가? ·활동을 통해 예술인의 예술적 발전을 기대할 수 있는가? |
| Green 예술활동 계획성 | 10 | ·ESG가치 기반 지속가능한 예술활동에 대한 계획은 적절한가? (일회용품 자제, 탄소중립, 재생에너지 사용 등) ·안전관리에 대한 지침이나 계획은 실현가능성이 있는가? |

